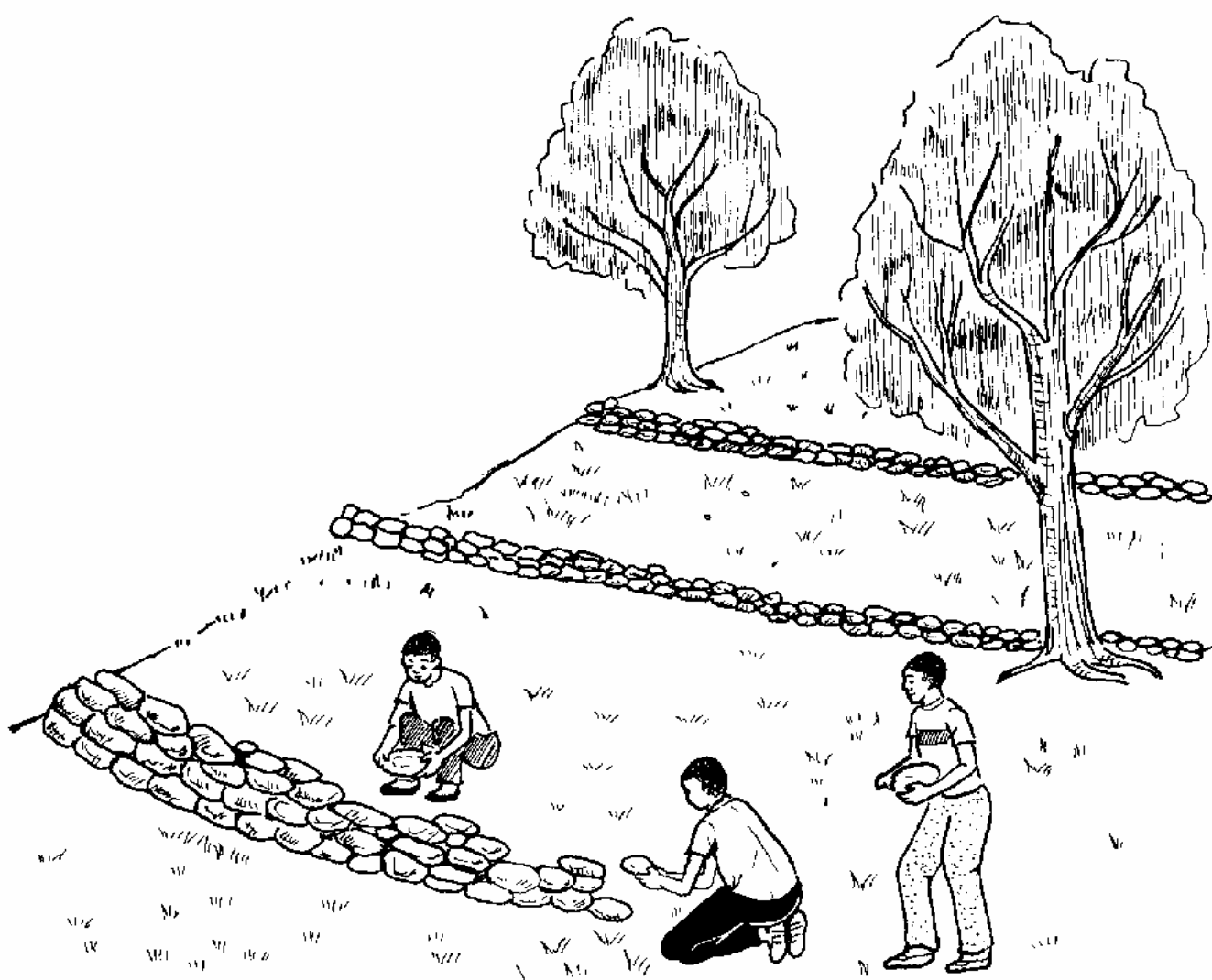


Sqakqá Ashárdídá Shainé pqaarune áre



Sqakqá Ashárdídá Shainé p qarune áre

First Edition

This Booklet is a product of the
Benishangul-Gumuz Language Development
Project, which is a joint project between:

Education Bureau,

Bureau of Culture & Information

Benishangul-Gumuz National Regional State

P.O.Box 64

Assosa

and

SIL Ethiopia

P.O.Box 2576

Addis Ababa

English title: **How to Prevent Soil Erosion**

Language: **BERTHA / FUNJ** Ethiopia and Sudan

Written by Godfrey Kipsisey

Translated by Lukman Abdulkqadir

First edition 2005, by **SIL**, P.O. Box 2576, Addis
Ababa, Benishangu-Gumuz Language
Development & Non-formal Education Project

©BTL, 2003

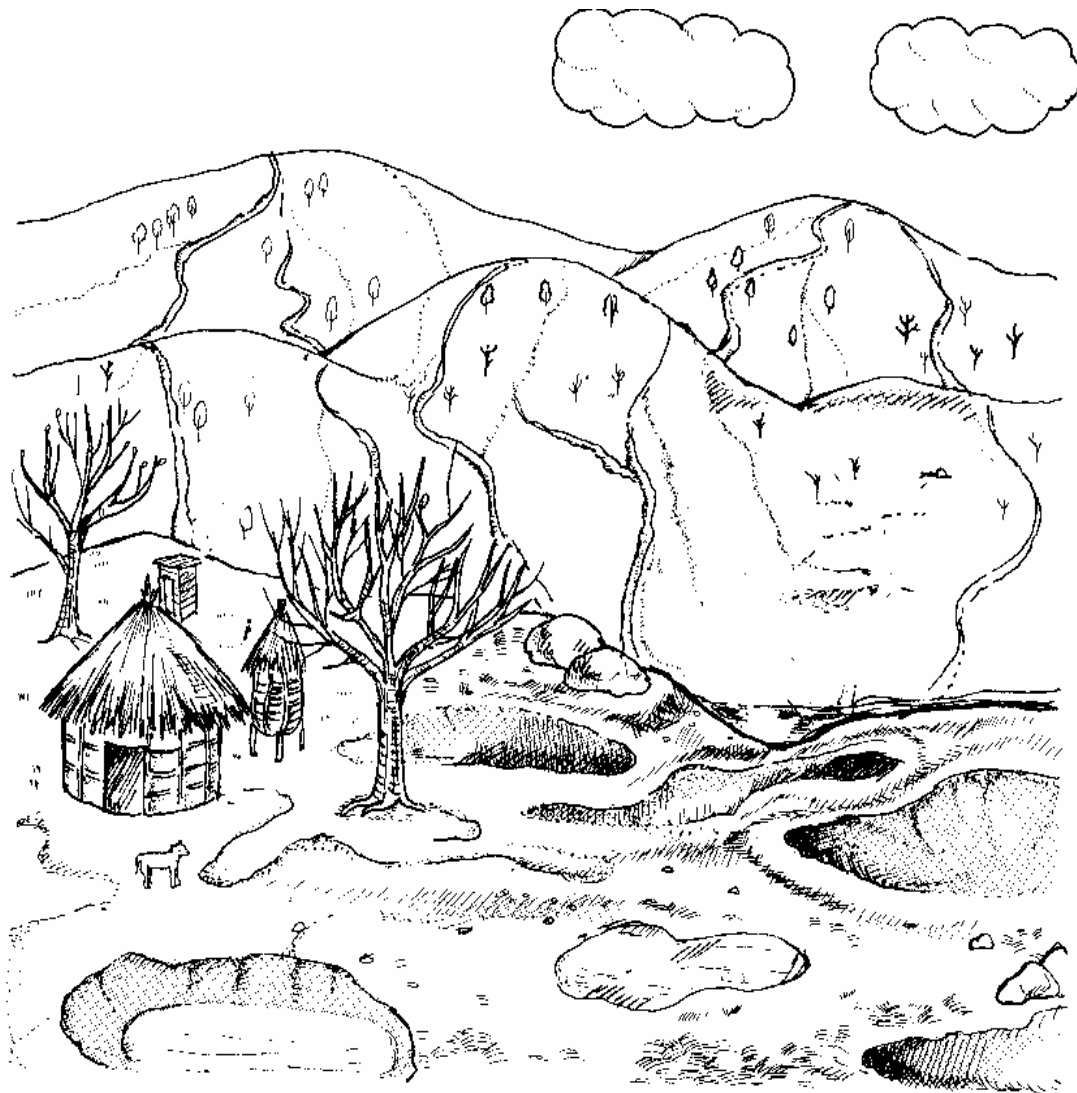
Copyprinted by

SIL

P.O. Box 44456

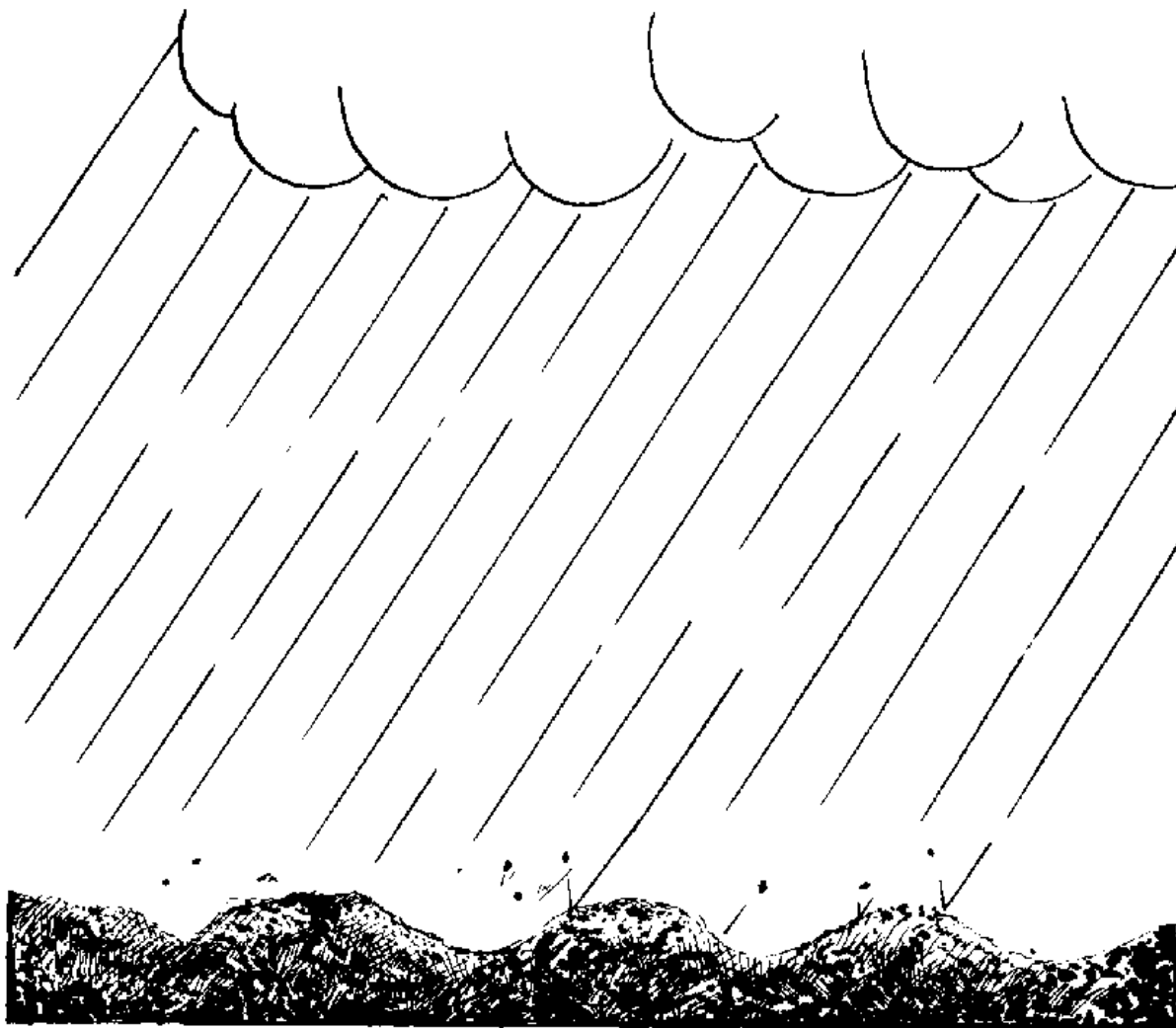
Nairobi

Sqakqá ashárdídá nã mbálénno?



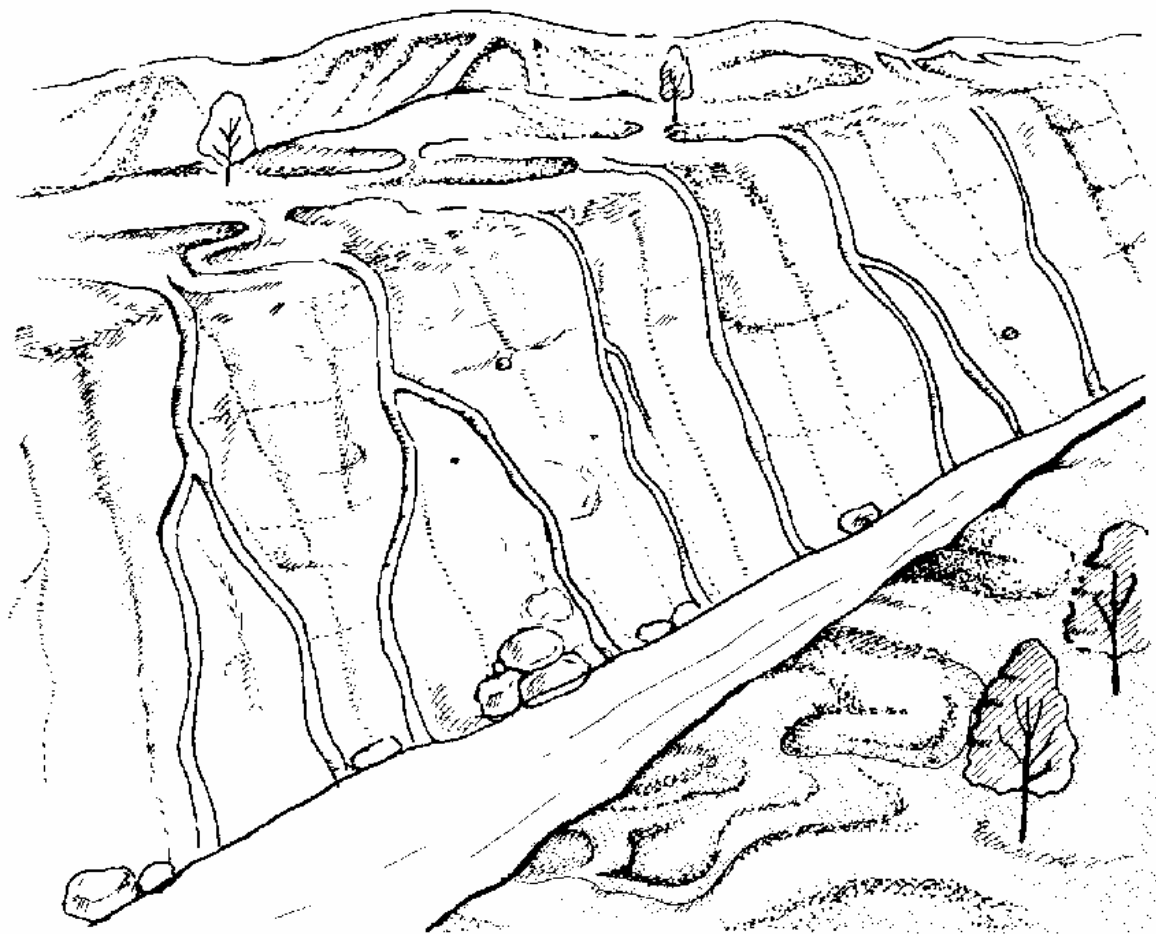
Gíñ mmaané sqakqá shorú mbá mayú gáthíñ ma fetháálú thá bumbaní shuuní u thá fíri ábuuna. Nánoqi? Ma fámilí oluoqígú míllañ, kqapqí thiñthíñá dqáñ-áre, sqisqíá fúllá u gíñ giilá shúl tháñgú. Sqisqíá dãm sqakqa-alú álé kqira-alú thá álé pqáálá zílí míllañ. Áné hadqa sqakqá ashadídá á pqusqíyu hoshála u á bulíyu hoshála.

Sqakqá ashárdídá shainé hadqiné añi



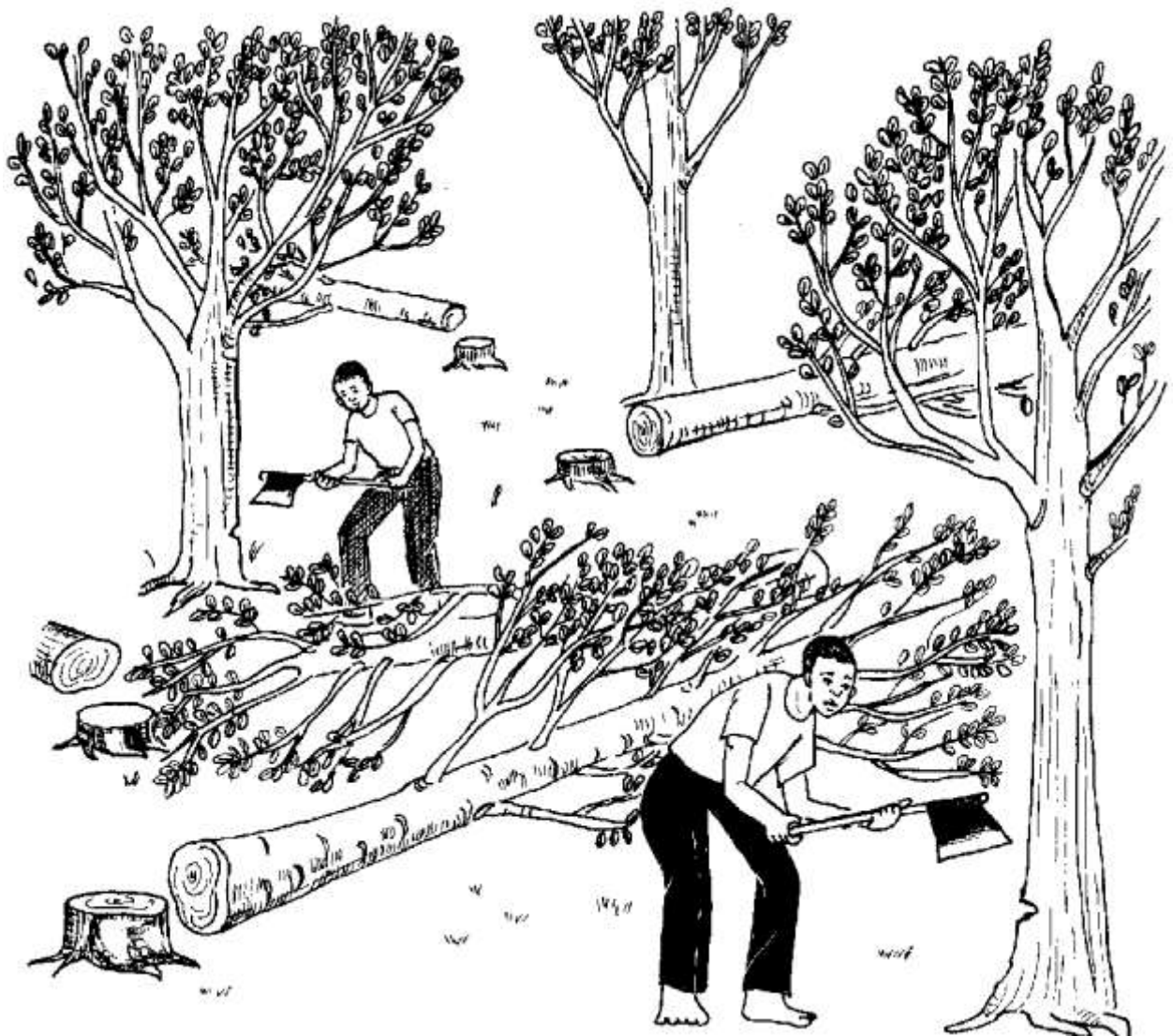
Ró bídí áná shupquthíña sqakqayú u áné féshuñu abebeshá dqoñondiñiyú tha mbá rikqisqíyuwéqí. Na afeshó rikqisqiñí márez hááqi thá alháwáyuwéqí ánégú féthu tha arráha. Assáqá mbá hoshál añ bunbaní shuuní pqadqiiñí áha sqákqaqi thá shoruwéqí u á márez fárez máále ma ambudúr.

Fíri ábuuna



Fíri buní thá sqákqa-kquluñ gundi añá líkqíshí sqákqá mmaané. Sqakqá mbá walá ma agundí ruuba míthil sqisqíágú ñinéñ hadqiné añi tha yú. Assáqá mbá zíí ró ñinéñ hadqiné añi míllañ. Fíri ábuuná bírí walá gádarí tháané shiima thá sqakqayúwéqí. Shambálo baró áné sqúwa, áné ábutha ná shíída buliyú tháñ. Gílló walá madíyu áné hásqúla añí ithigíé zuruthíña.

Sqisqía-alú kqira



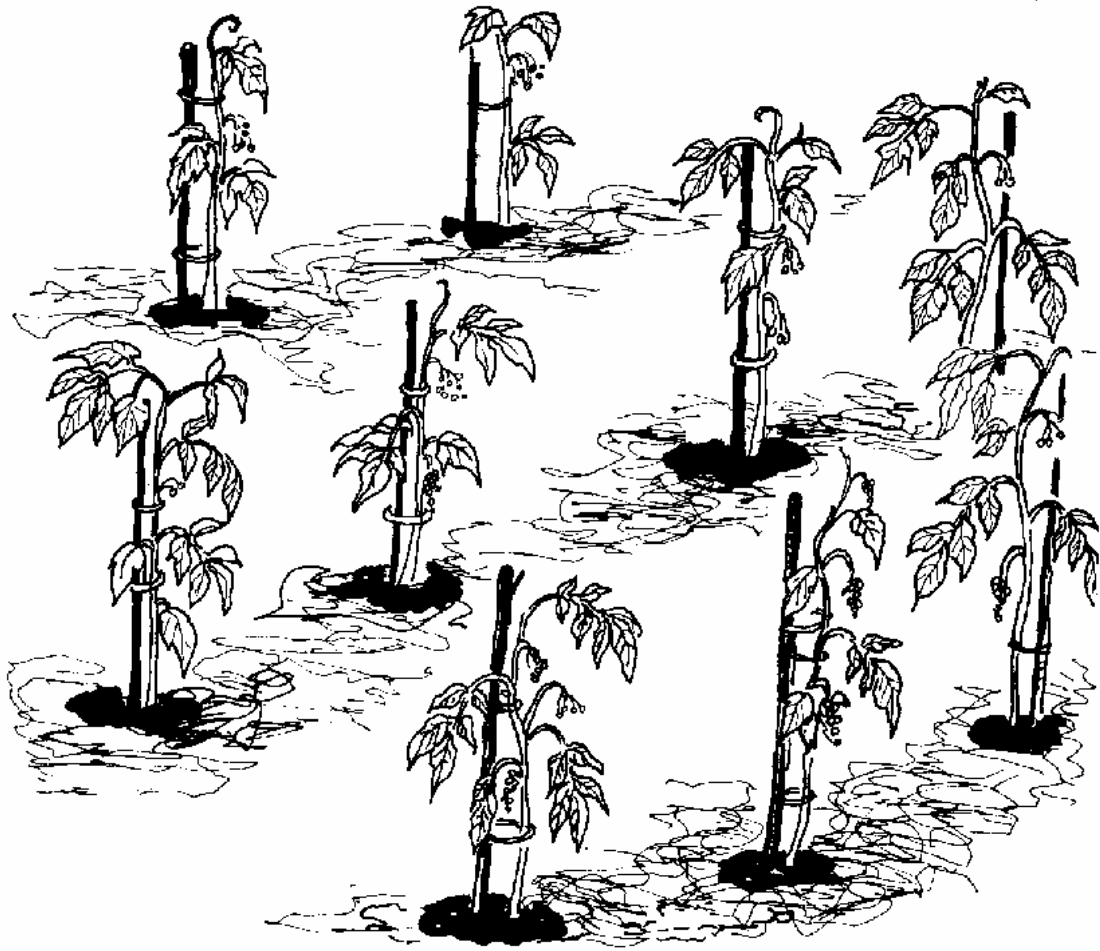
Sqisqía fiilígú dám sqakqa-alú kqíllíñá máre ma dqukqúnúñ. Bumbaní róñí u fírí buní, áné pqara-aré bakqá fethiné sqakqá shorú mbá milí. Ashan maabí ma thapquoqí, sqisqía fúllá, gíñ giilá shúl tháñ u añá pqállá dqáñ-áre na kqakqáppqá kqedqe. Maabí kqirá sqisqía-alúgú thá bulíndu-alú u thá pqusqíyu, áné baró bákqá sqakqa bumbaníé u firiéqí.

Mia u thaañí giidá míllañ



Thaañí u mia áthaasqa ñinéñ thiñ máré u ñerá mbá ppar sqakqa-alú min firi u búmbaní. Miá hórqañ kqódi sqisqía-alúgú u sqisqía áthaasqa á máré bákqá sqákqa kquluñ. Sqakqa ma shárgá gíñ shábine alú tha arráha shúgó á álú gísqá thá firi u thá bumbáni.

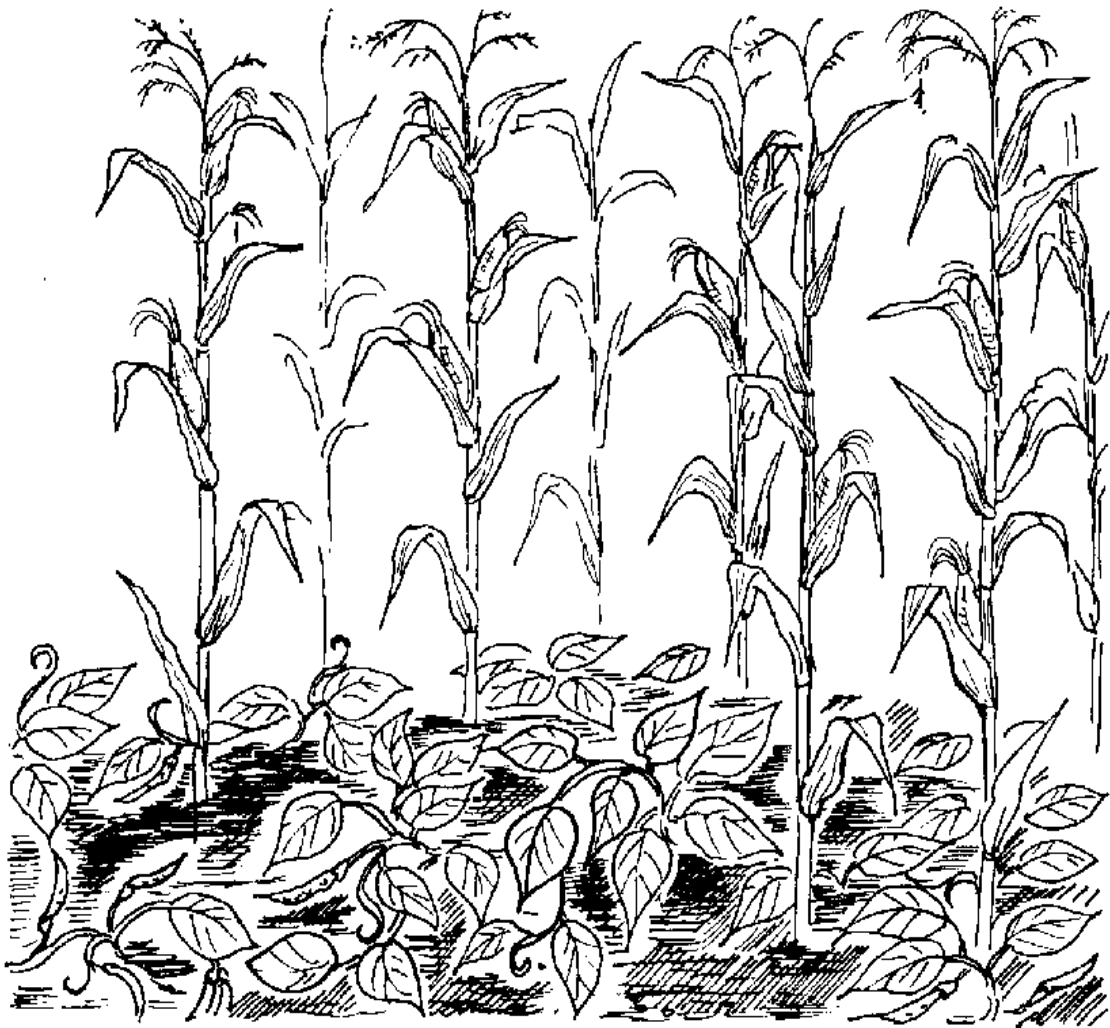
Sqakqa ashárdídá sháiné p qarune-áre



Sqakqa ma dqíñaña aré min firi ábuuna u bumbaní, musqi sqakqá shorú áné thápqágá gáthíñ ma p qishí. Gílló giilá thá thoñorindú dqafaruqí:

Raada, sqakqá darí thá gíñ ma fasqá nínyú míthil thá ñera amúhulé ribíthi, duudu u tha almóz duudu ñinéñ mmaané. Raada gii sqakqé añbubusqa, áné fia ázoñ u ná thápqá sqakqé gáthíñ.

Risqá gíñ fasqilá ma áshaaba



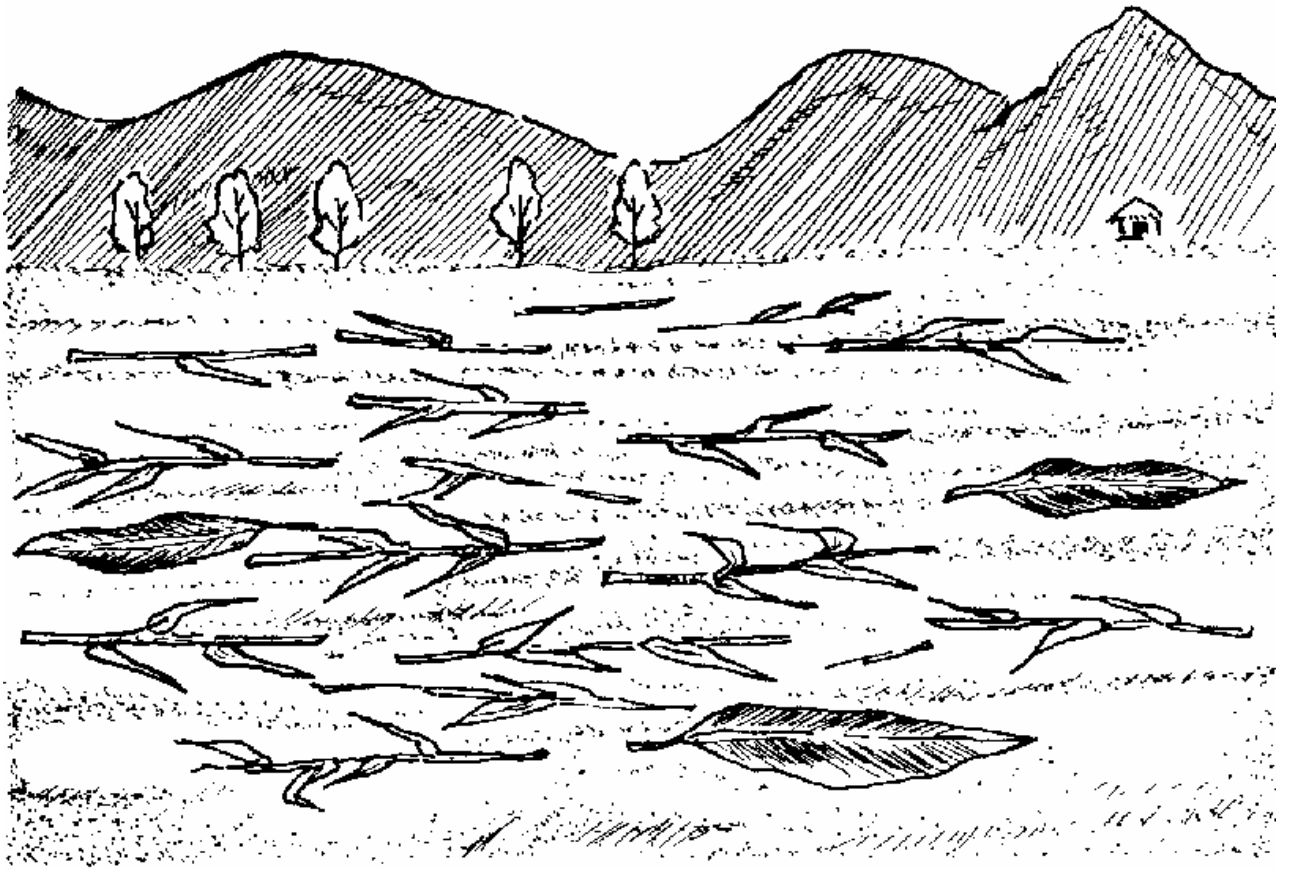
Gíñ fasqilá mbá thar sqakqa-alú u áné shába-alú mmaané u áné físh kqúsqa ázoña-alú. Risqílágú thá ámu huléle, sqisqíá gii árele, thá almózalé u thá sqísqíá squsquriñíle. Gundi kqíllíñ galábé thá ámu huléle, dqapqarí wálla alfúúl ma agaluá ma rirísq ma dqukqúnúñ. Galábé na duudú kqedqe mbá hoshalé u mbá dqápqarí tha añú thapqí sqakqé gáthíñ.

Faasqa sqisqíágú



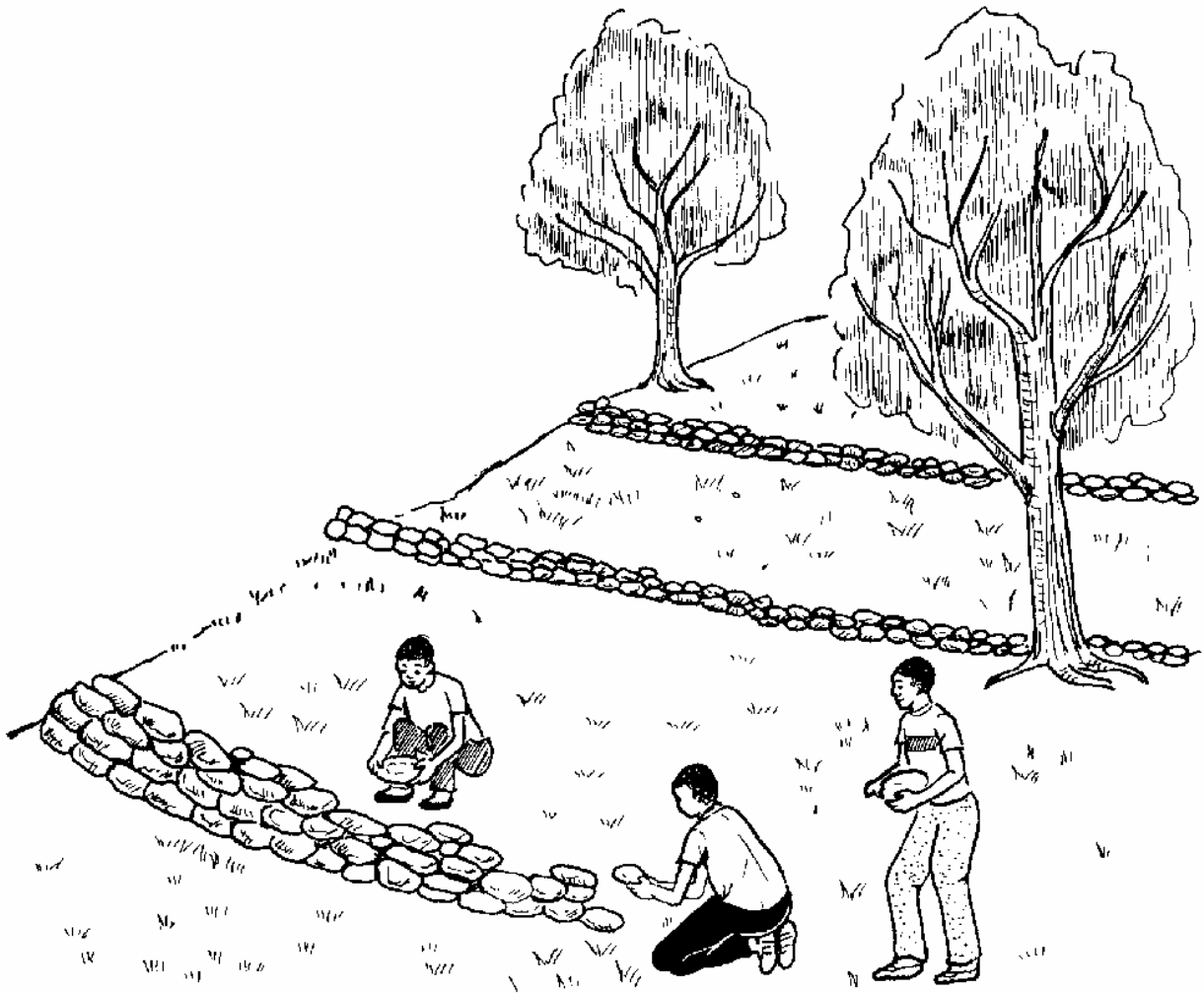
Sqisqía faasqa thá añá líkqíshíndu-alú u thá gáfáqandu-alú pqár sqakqa aré min firi ábuuna u bumbaní shúúní. Sqisqía ma faasqálá thá zílí níníyú dām sqakqa-alú. Gíñlo pqishí husúsuñ mímbá kqésqékqíl zíliqi. Sqisqía múñgúnuñ daa aré thiñlá u ma sqisqía fúllá.

Zílí kqolo



Amúhulé ribíthi, aggéme kqolo, almóz duudu
u ábbada shámiskqolo pqishí ñgó bákqá thá
gafa-alú. Máré sháába sqákqa alú mímbá
kqésqékqílá lahádi assáqá pqeriñí mbá ririsqú.
Maabí-rísqígú fárgálá shimiñ, sha amúhulé
ribíthi bakqá dár máréne-alú.

Gia huuní



Huuní giigí ñinenno dqukqúnúñ mbá gorí min thoñorindú pqarrá sqakqa ashárdídá aré tháñ. Añá líkqíshí añ ñinéñ giiláné. Burá bele alú u husqágú ma akqérfééfe añá líkqíshíeqí. Faasqa abándu maré thá thééle shááné dámá bele gundí.

Múñgúnuñ na huuní giigí álé faasqa ñera u sqisqíágú Ñera náfaqí álé pqara sqakqa

ashárdídá aré tháñ u ma thiñthiñ
gímbushúweqí.

Pqála akqérfééfe thá azole



Agoñá zíí thá añá líkqíshí busqíkqé, pqála akqérfééfe. Pqaalá mbá háqí u mbá búthí thá azola busqíkqé bakqáthá. Thá pqala akqérfééfe ñinenno dqukqúnúñ min thoñor-indú nággaslá sqakqa ashárdídá-alú tháñ.

Amahá giigi



Sqakqa musqá walá ashúkqúlá mába
dqúkqunuñ ñinéñ mmaané. Thá alhíllayú
almuráshah gíñ fédqigaláne thááne buura
maabí-alú áné pqúliñagá gíñ zíiqí.

Almurásháhálo áné rothuqi thá maabíle shainé
thíqkila gíñ fúllá, u tháále dqíña-alú fírí-fulú u
fírí-hulí. Ashan kqíllíñá máre huluqigú.

Ashúkqúlálé thálé ñgóqínné

- Náñ hasqúl sqakqa ashárdídá thá añá ñgámayú?
- Náñ gia háthú thá amahá thá álé pqaara sqakqa ashárdídá-aré?
- Ándi algínísá thikquqí thá añáqayú?
- Nán gia méré mbá dám sqakqalú?
- Náñ gii álhakuma u á ábuura mañ thá adára ñgámayú mbá dám sqakqa-alú?
- Náñ mmaané na annúfá mbá gídíné ná sqakqá-hu musqa?

