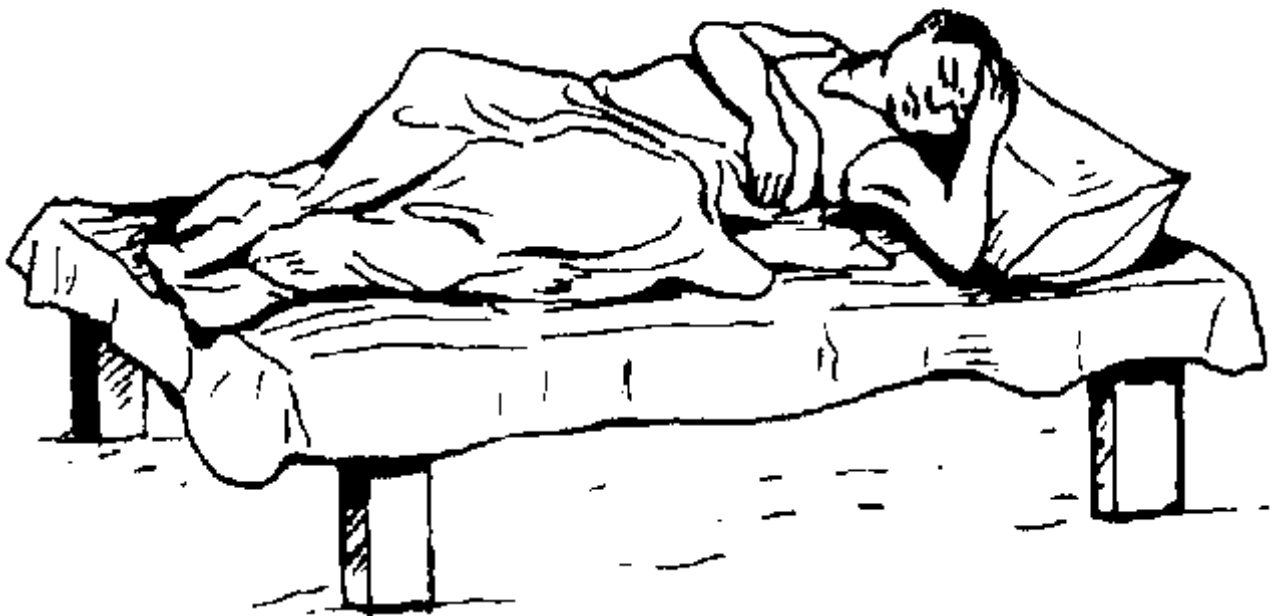
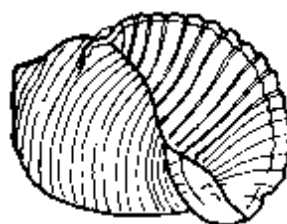


ALMILÁRIA



A SHELL BOOK



HEALTH

BERTHA/FUNJ

This Shell Book is a product of the
Benishangul-Gumuz Language Development Project,

which is a joint project between:

Education Bureau,
Bureau of Culture & Information
Benishangul-Gumuz Regional State
P.O.Box 64
Assosa
and
SIL Ethiopia
P.O.Box 2576
Addis Ababa

Translators: Jamal Elmahi Ahmed Madani
Checked by: Muktar Annur

Adapted from a Booklet
originally produced in 1994 by the
Ministry of Scientific and Technical Research and
Société Internationale de Linguistique
Yaoundé, République of Cameroon

published 2010 by Language Development Project B.G.R.S.

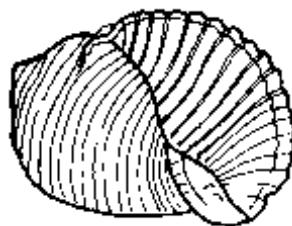
Copyright © 2010, SIL Ethiopia
Permission is granted for non-profit reproduction and
other use of these materials.



This is one of a series of Shell Books produced by
WA(UK), 7, Conwy Street, Rhyl, Denbighshire, LL18 3ET, UK

ALMILÁRIA

A SHELL BOOK

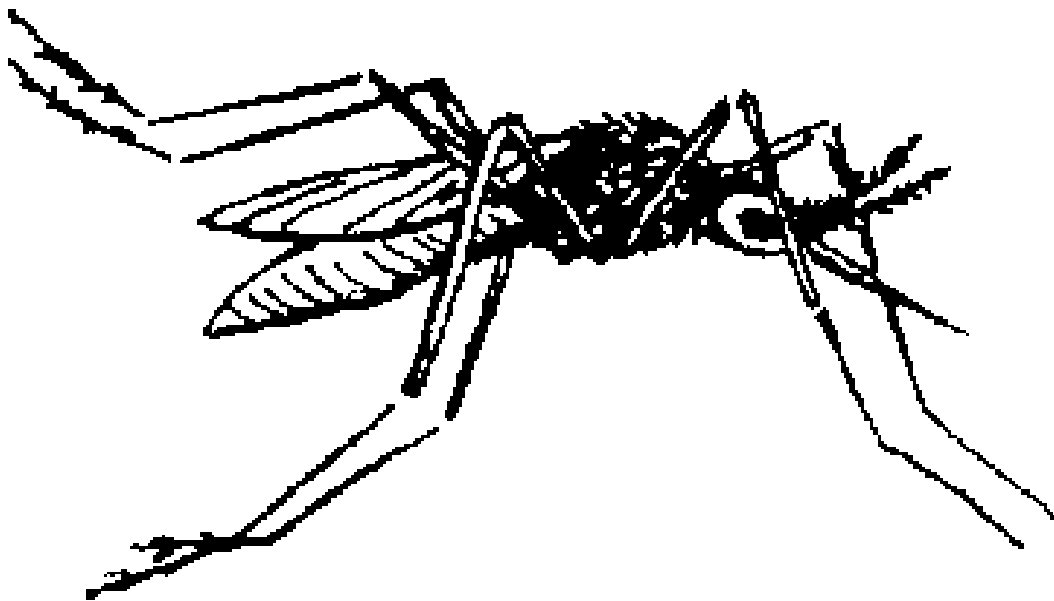


Almilária hadqí badqígíñi míllañ u mushe assánayú kqíllíñ. Geedí kqosqíñi walá hámalígú u walá gídi algúduragú.

Ashán áñ hááraba almilária lázim áñ fágada u áñ maada shambá ádíné.

Mín wááne adí álmilaria?

Almilária hadqilá yámuth níñelé.



Yámúthilé íshaqigú aaañá bádqi aañíyu u aaañá walá zíílá gíñ fii maré u aañá bádqi alháwáyu huzúzu aañá zíí fír díídqi.

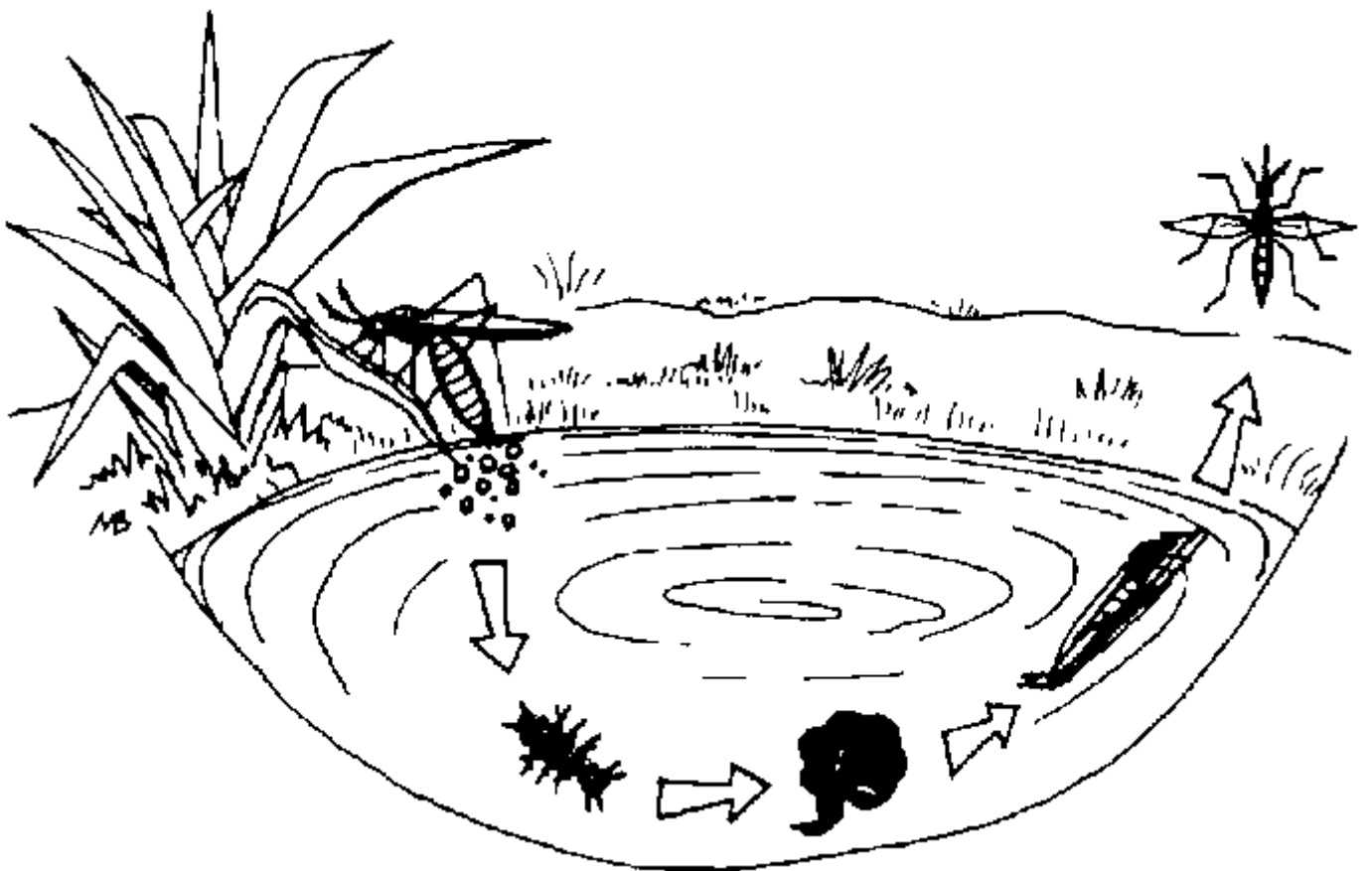
Yámúth niñelé ólí húúhúlúkqedqe thá firi are. Ashan áné ólá húúhúlúkqedqe, ñine fédqí kqáfa. Ashan áné thíkqá kqáfa shíñ, áné adá aañá zíílá máábí u gíñbuushú ashan áné pqiidqagú.

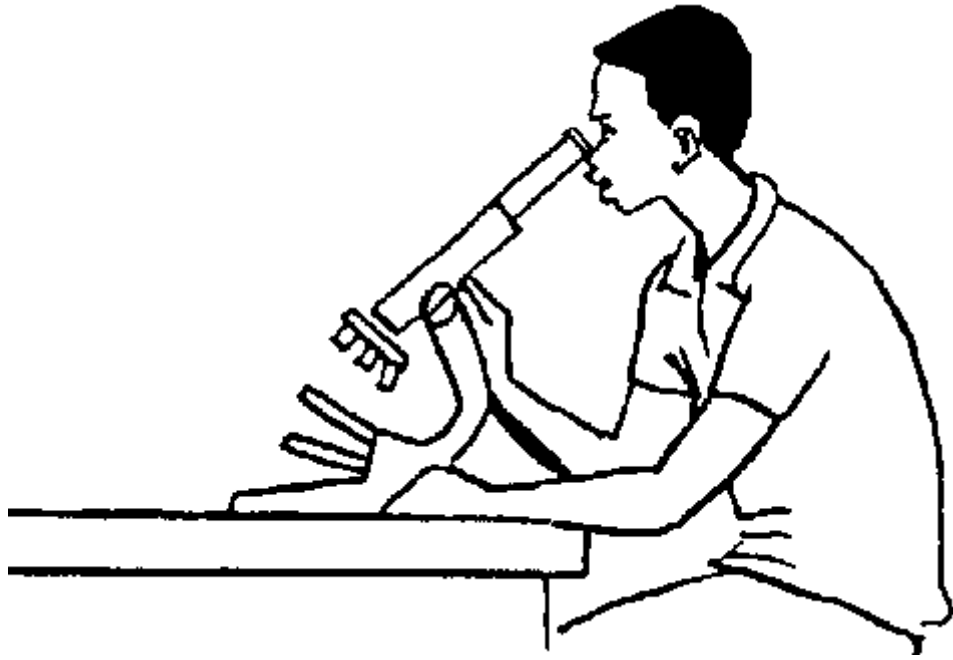
Mín mbá pqidqiné maabí u gíñbuushú, áné squnthiña kqáfathi. Shambále yámúth ádí thuutha tha amílañgañ áné pqiidqa maabi.

Mímbá sqarí añ áné kqábá aañá miilu añ, áné báná thíthí, míthil aañá squsquriñ ñééra u thá shúli buayú.



Húúhúlú mbá olalá yamúth thá fíri kqithá alu - aré áné dqááña mandáñ. Mín mbá dqoñondiñi maré, maré zááqi mín thá fírú, maré shíñ záá ámáré kqábá gíñ thiñi maré.



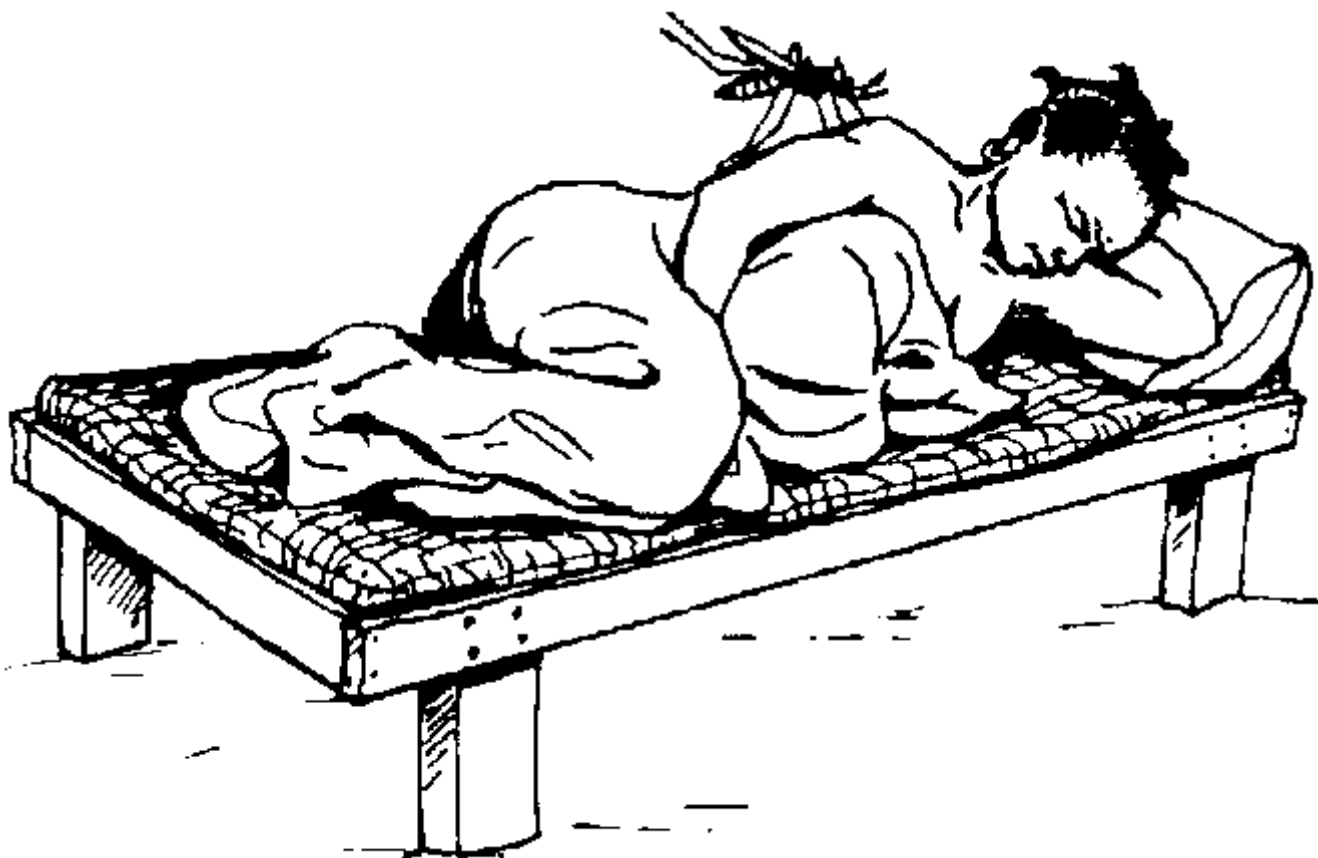


Shaíne gíla yamúth almilária mamánañéqí?

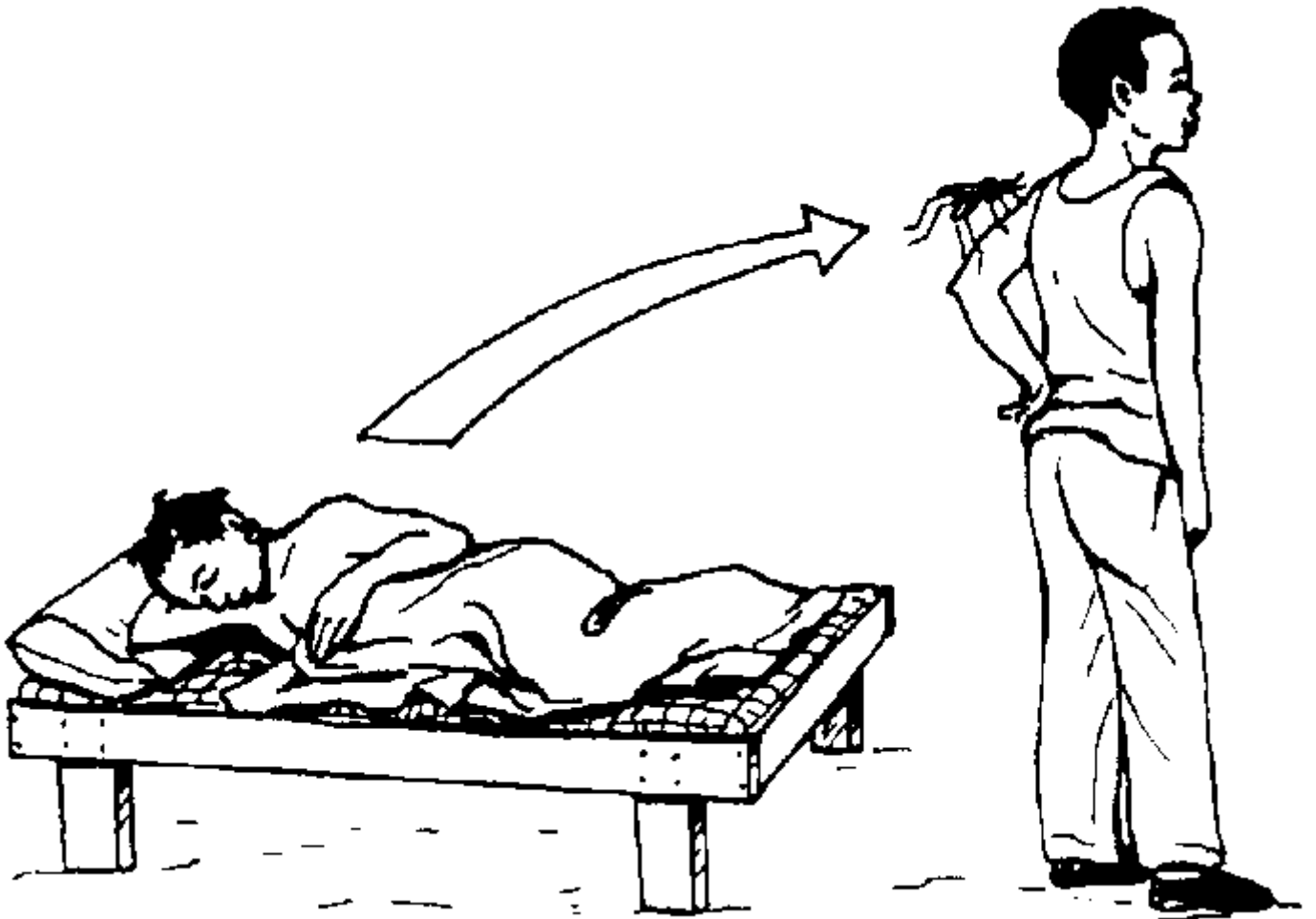
Almilária gíqí thá yámúthi ndu pqiidqa, u yámúthi ndú kqosqiñí míllañ. Walá madiñgóqi ílla thá gíñmáñ mbá sqúllá tha almaikiroskób.



Hamíd ma gadi áné bádqí u kqáfákqedqe walá maíyu almilária . Mín mbá pqidqi Hámid yamúth, áné mééra kqáfákqedqe mbá walá maíyu almilária.



Munzúmáñ ná yámúth pqiidqá Halíma, u ñine hádqa almilária u kqáfakqedqe horá almiláriayú. Yámúth hásqula almilária thá kqáfayú.

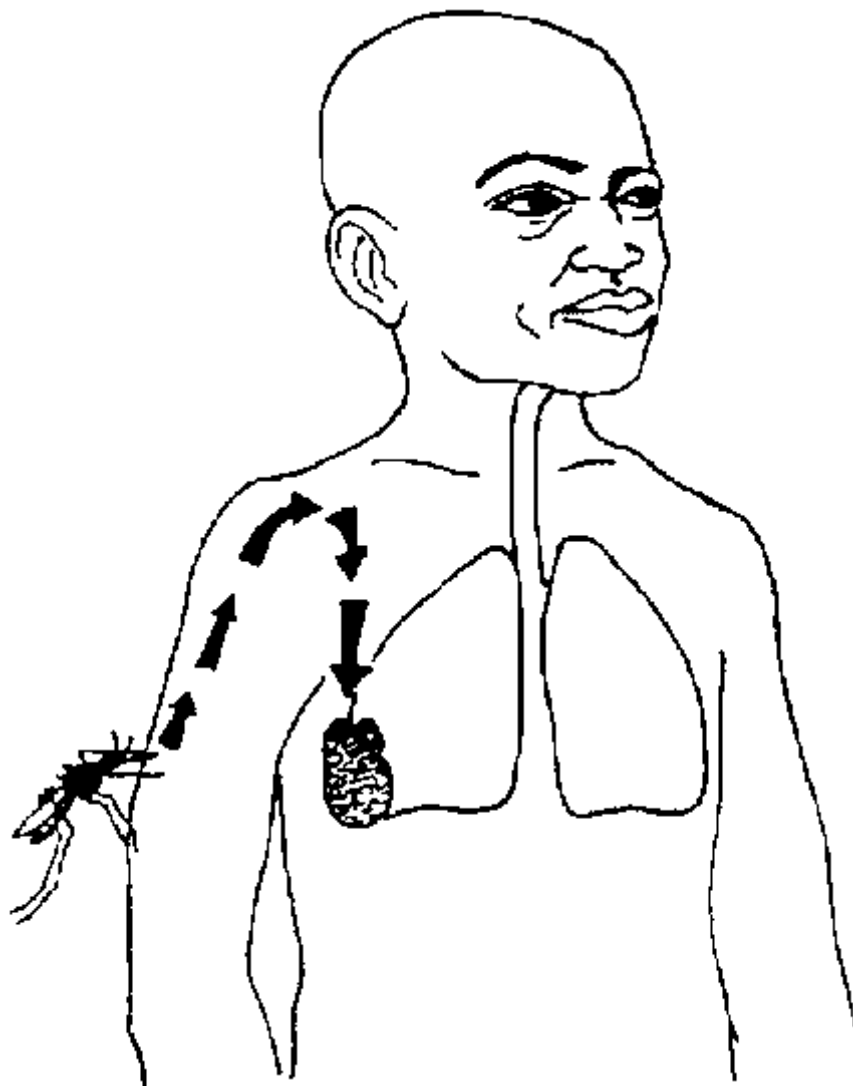


Alyóm baaláshúgoyú yámúthálo mathóqí áné pqiidqá Hámid. Shambálo boró ñine tháma ndu kqáfa mámamañ thá Hámid kqáfayú. Alyómiyú áshara Hámid sqikqaga badqígíñá álmilarió.

Yámúth ñinéñ ágen almilária mín maabá ma kqáfayu almilária, maabá walá maaqí almilárieqí.

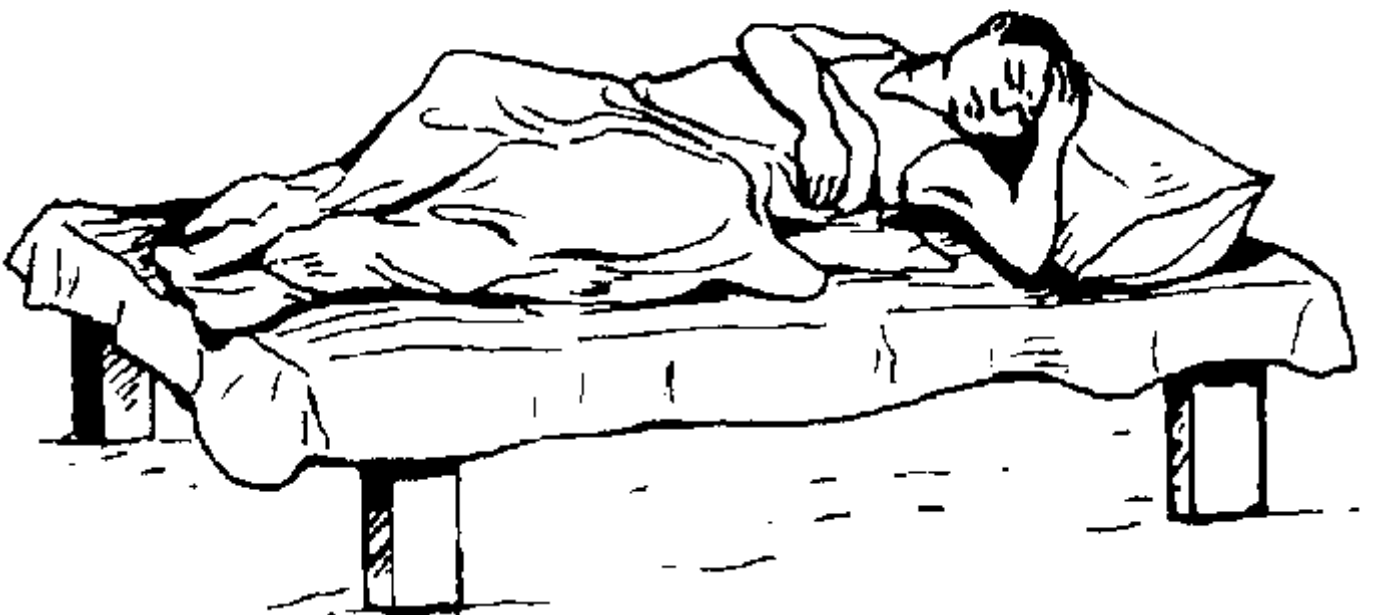
Náñ adí sqikqí ñinéqí mín mba hía álmilária thá kqáfayúeqi?

Almilária ndu walá maaduqí tha are thá kqosqiñígu míllañ. Lakín maré kqosqiñí u gíñ gii maré maabíthi walá kqosqí. Á maré róóña thá kqáfa Hámidu, mbá bádqí gané, maré fuudqa Hámid áfañfarasqiyú tháñ. Á Hámid shíñ boró badqá.



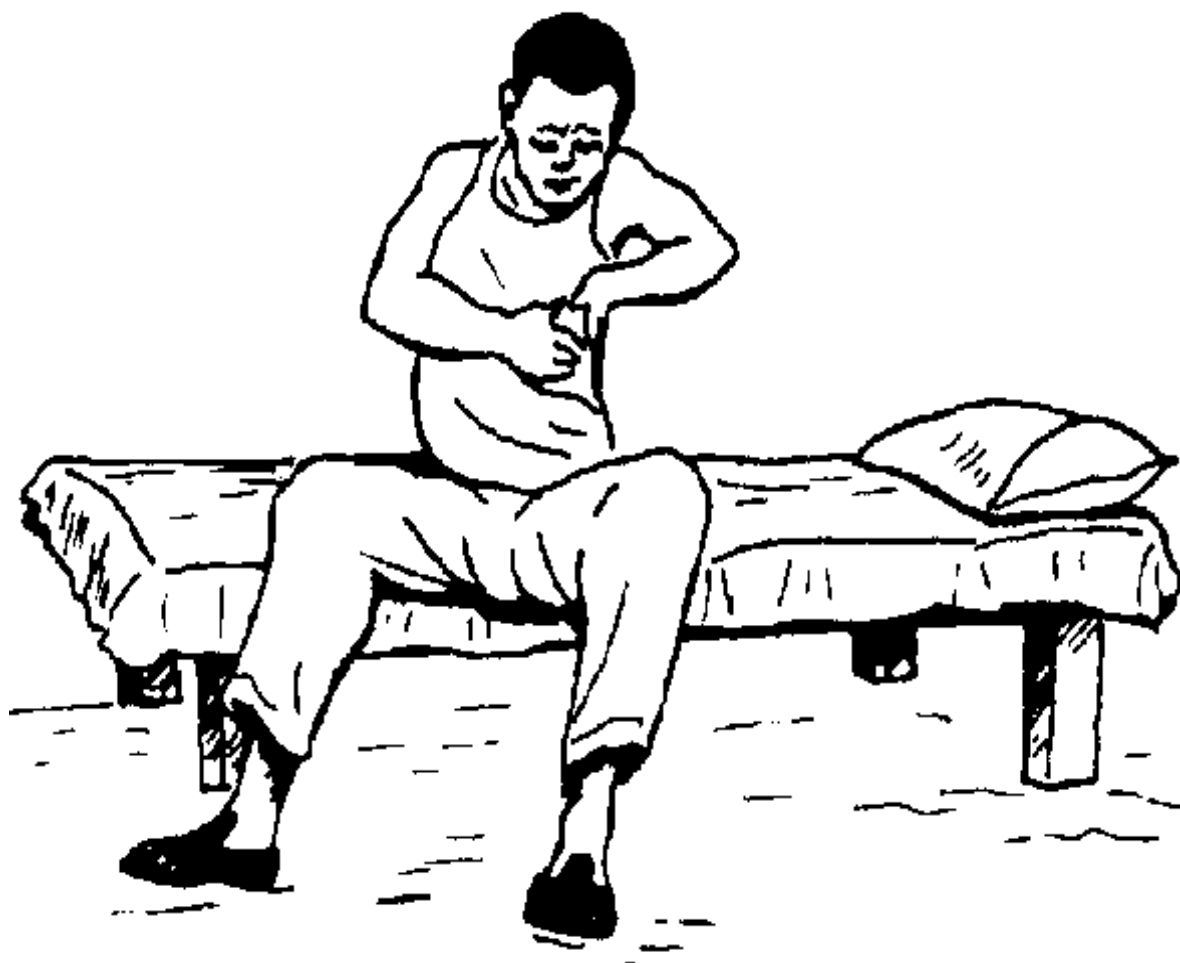
Kqáfa ziqí annóqa holloñoníñ. Mánáñ kqalgalá sha kqáfá beñení. Ñinéñ hadqi alqoksígin u gíñ thápqí kqáfaqi thá busqikqeyú kqíllíñ.

Almilária ndu né adá thoñor thá nékqéthú, áné gúda thá kqáfayú u thá waarayú áné shimbiriña thá busqikqeyú kqíllíñ, áné múfa kqáfá beñení. Thá kqáfábeñeníyú baró thá ndu pqiidqá máthuoyú mmaané áné háraba kqáfá beñení walá físh hasqúl alqoksígin, u áné boró ámufiña maabí badqíñgíñ.



Lázim ñgó álaja almilária mandáñ. Mánáñ físh mbá ma geedí na almilária ndu né wássaqa thoñor thá busqikqeyú u áné háraba kqáfá beñení na shúlíkqedqe lémminá maabá áné badqá míllañ.

Shambálo á kqáfakqedqe né shaara tha harábáqí míllañ u abotqolóñkqósqákqedqe shákqalí míllañ áné fulguga u á álu áné bádqia.



Shambá zú átqábaqá álmilarió.

Ñgó gádarí ñgó pqula maabé ná ñine múfala álmilaria ashan ñine:

1. Ñine gídi ayú hózí u añ babádq mbá mamáthiñíyu mandáñ mandáñ tha alyómú,
2. Áné shílá u áné féédqqa añ babádq assáqayú kqíllíñ,
3. Áné badqqa tha alú kqokqól míllañ u áné kqóla na almúfasíliyú,
4. Tqawááli thá gúguñayú,



Gíñ thámgaña albál!

Ma maaba gúguñé míllañ taláta marrát tha alyómú, áné badqa ná doño, áné thooru u á álu hozá ná boró maada thá ñíne **badqí míllañ**. Ñgó baró fágada ashán almilária mmaané wálla alwóba/almengítis, ashán ané namuqí ná badqíñgíñá máre, máre holoñoníñ tha shúnígú míllañ.

Ñgó sqaabe thá fírí dqashí ma badqa búsqikqeyú míllañ u ñgó húrmiñe thá oorá pqusqi u ñgó hásqúla thá addáwáyué. Ashán áné bada mandañ shamba zínéne.

Náánó gíñ pqishí u mbá giilá álqálage tháñ?

Addáwá zíí mbá dqafaruqí u mbá álqagilá almilária tháñ, múnzuñgunúñ tha alhabúbí. Ñgó hásqúla alqilájí (háтта ma ñgó badé) lázim ñgó addáwá-álu kqílliñ, ashan á ñgó básha almilária-doño, máre kqóda ñgó thá pqusqikqe-yú kílliñ.



Ñgó ádá u ñgó dqokqothiñá alhakim náánó addáwá hadqilá mbá nááfaqí. Ashán addáwá dqafaruqí na ashúkqúlákqedqe aañí kqíllíñ.

Míhí mbá ólgiñígú u geedí kqosqiñígú, mbá walá gídi alqáfiagú, méré hásqúla addáwá ashán áné pqaara márthé almilária are gabul áné múfa maré. Á alhakim mbá shákqalígú aañá addawó, méré fára maabíé shimiñ. Lázim ñgó dqokqothiñá maré addáwá hásqúlñó u shañiné nagúthiñóne tha alyómú.



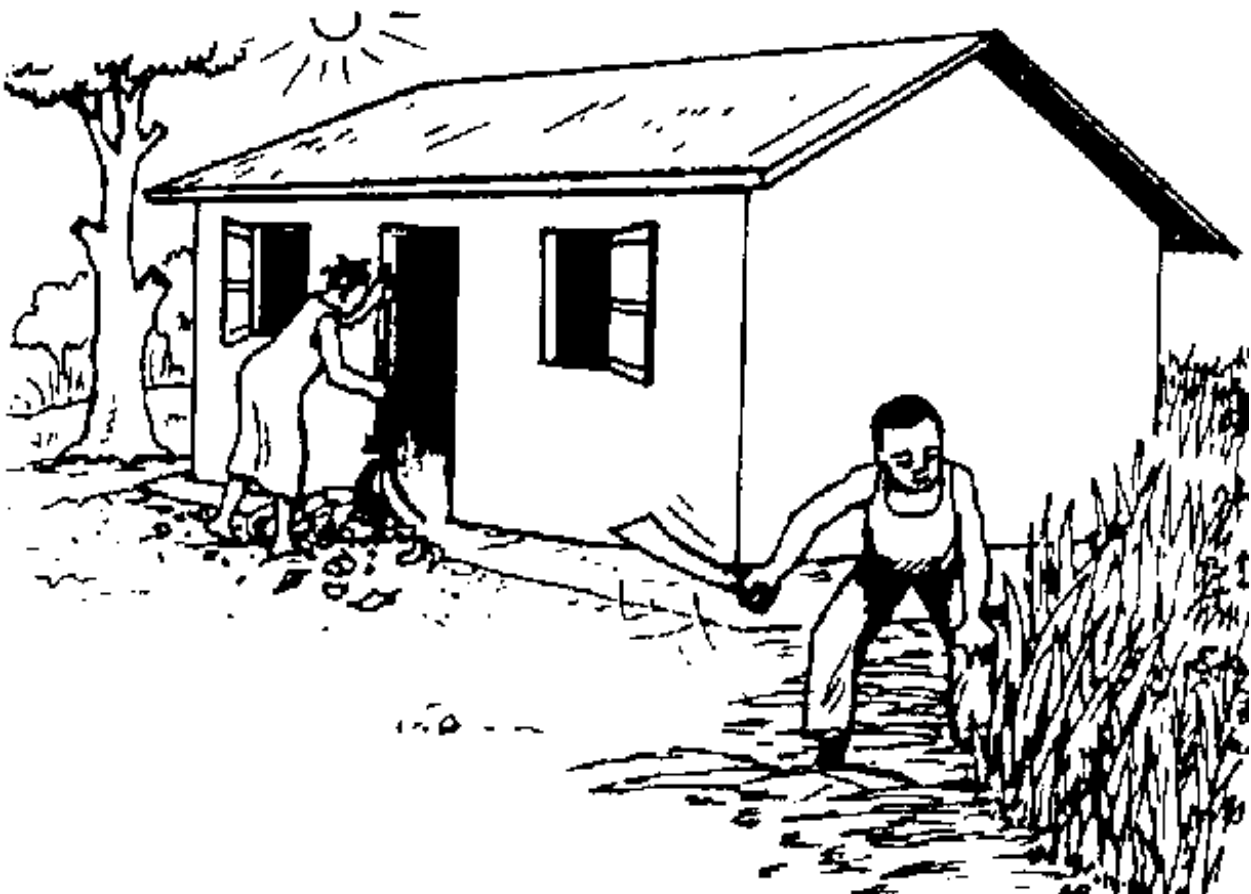
Náñ giña mbá p qarña almilária are tháñ?

Bádaliñ áñ hasqúla addáwá zíí gíñ giña Kqíllíñáñkqa mbá walá múfiga hatháñ álmilaría. Áñ gia alhisábañkqa gabul bádiliñ áné mufa hatháñ.

Bakqá bákqíño yámúth máré gúda tha alhílláqayú.

Kqikqíthíña ñeerá squriñíqi u mbá zíí thá shúlíqagundí u thá firi ndu shambále yámúth walá banbániñígú thá munzúyú.

Feethá shúlíqayú u bikqá alháwa u munzú áné hía tháñtháñ kúllu yóm.



Pqaara yámúth are thá bikqá olí méré húúlhúlú.

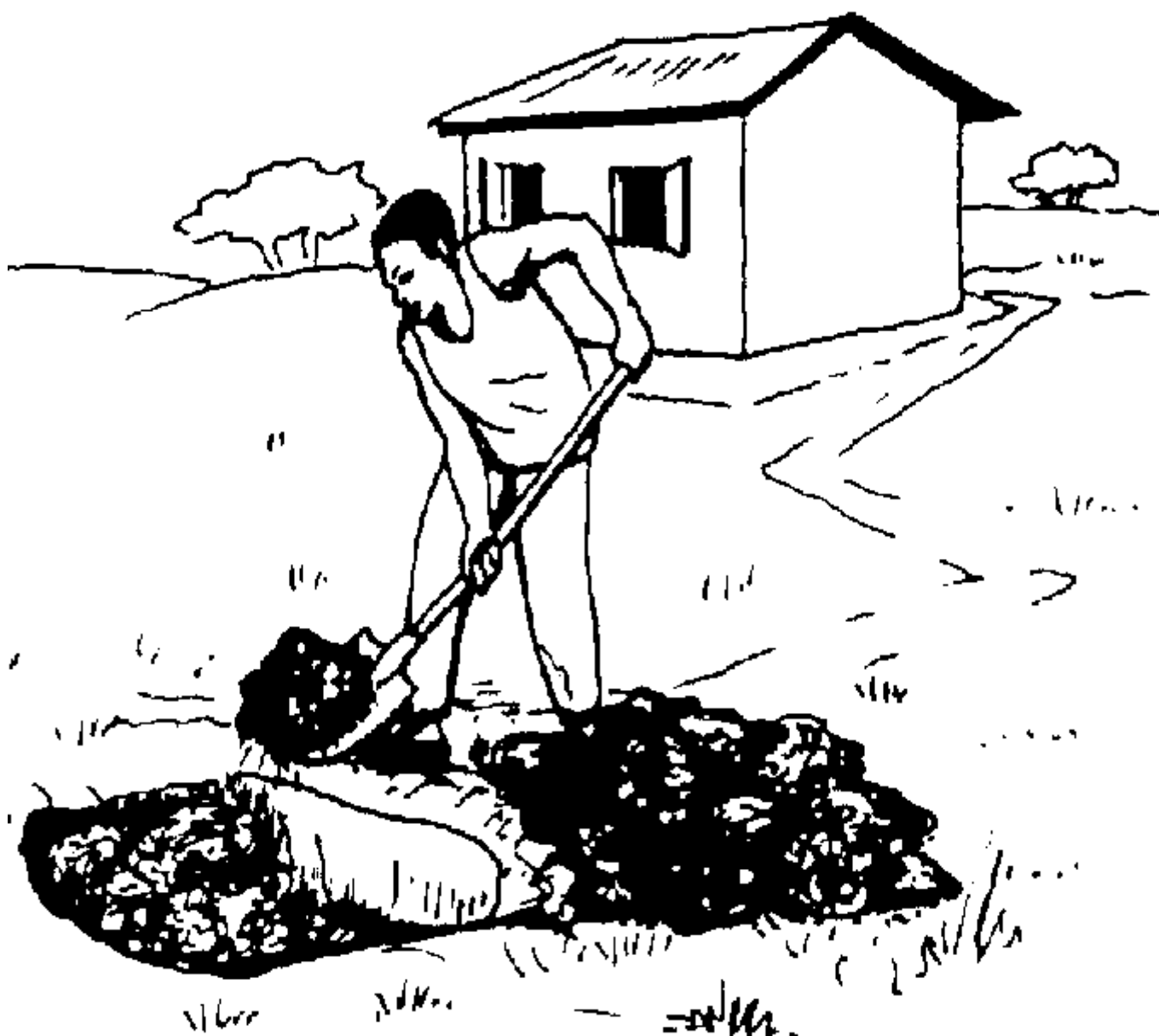
Tháma aañá húlí fírigu u líída albákqáqa ndu u albarmíIndu u gíñ fíru kqíllíñ.



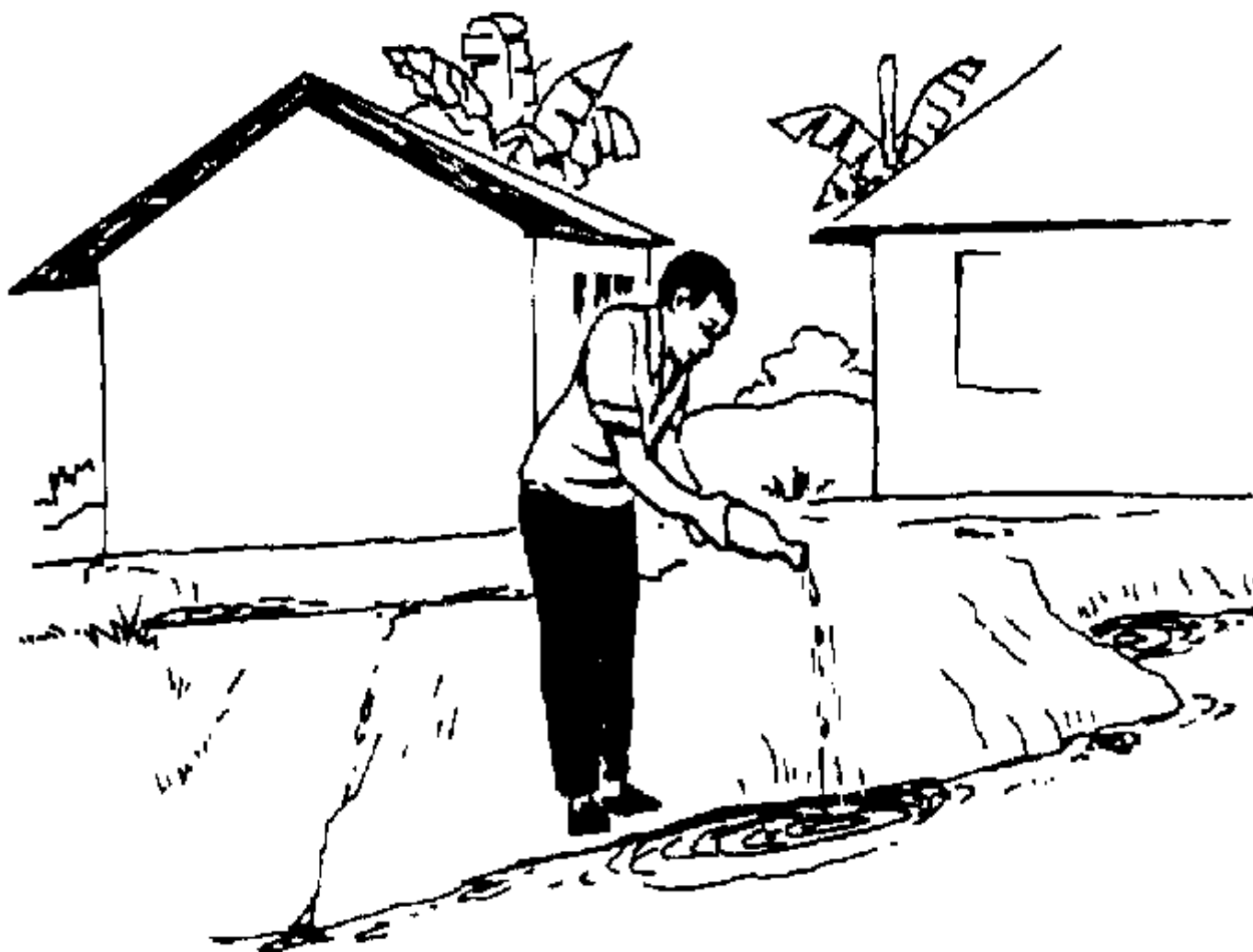
Gíñ thámlá firi thayú húrmiña alú u ñgó díira hóshóhoñ alú u gíñ didqígú ma squriñi shúliqaqi pqishí na ñgó díira thiñthiña didqí álú ma boolókqedqe u ñgó húrmiña alú mindáñ thá sqikqí hóróñgú.



Díira fuuliyú kqíllíñ, gíñ ma hóshóhoñ u fuulá kqosqiniyúgú kqíllíñ, ashán ma ró bidé firi bikqá gáshiné thííthí.



Rábba yaguth sha thiñi yámúthi biiló u húhúlú yámúthú mbá zíqígú thá firu. Ma gaama biiló zíí mbá ithigí shúlíqa gundi, ñgó rábba yáguth thayú.

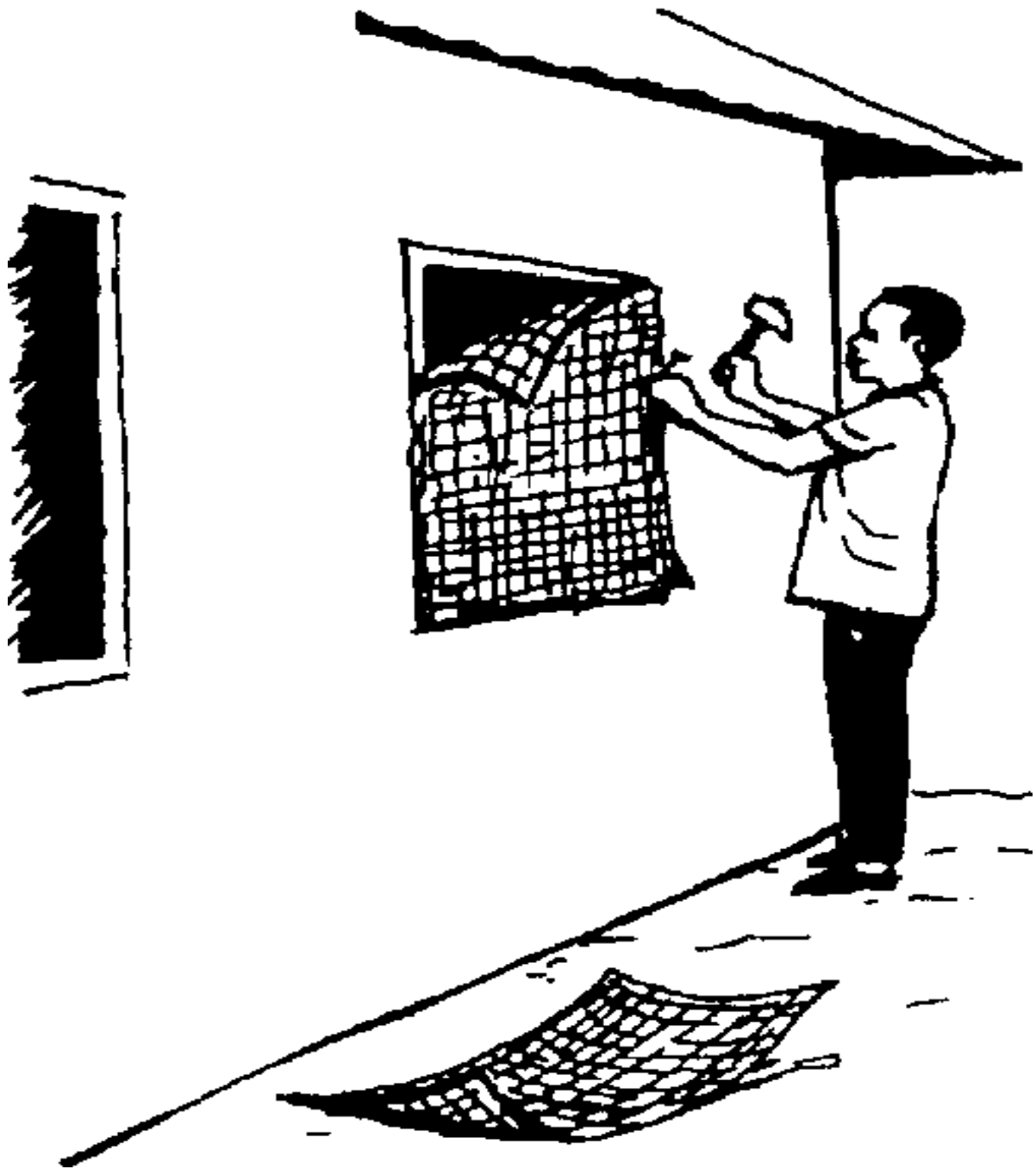


Pqaara yámúthi bakqá híiné thá shúlíqayú.

Ma añ miilé, ñgó águlguña albán ná duudúkqedqe wallá gíñ sqúllá thá mosquito coil áné ñoona márthéqí ashán bakqá záo méré tháñtháñneqí.



Lída hánduñ u ashababíkí kqíllíñ, thá or u thá annailón.



Pqaara yámúthi bakqá pqipqidqináñgó.

Ñgó ñísha oorá húrmiñi ñgó álú na thabá áre u ná kqolo aré thá amílañgañiyú.

Dírsha thá annamusíayú (Huzúzu geedí kqosqiñíeqí ashán pqusqikqémáre dqamusqí). Ma ñgó gídi addáwa mbá yamuthú ñgó gía annamusíaqi tháñ.



Ñgó fuudqa gíñbuushúgú mbá gídíño albéénáqa aañá hórí yamúth añ.

Ahéér ñgó pqaara yámúth are ashan ma ñgó bádqé kqódi fuuda alú.

Badqíñgíñi kállafi míllañ gori yámúth are pqaara.

